



**II Liceum Ogólnokształcące im. Króla Jana III Sobieskiego w Krakowie**  
**PROCEDURA EWAKUACJI UCZNIÓW I PRACOWNIKÓW Z BUDYNKU SZKOŁY**

Załącznik nr 1 do Zarządzenia nr 30/DYR/2025/26  
Dyrektora II Liceum Ogólnokształcącego im. Króla Jana Sobieskiego w Krakowie z dnia 22.05.2026 roku

**PROCEDURA EWAKUACJI UCZNIÓW  
I PRACOWNIKÓW Z BUDYNKU SZKOŁY**  
w II Liceum Ogólnokształcącym im. Króla Jana III Sobieskiego w Krakowie

1. Podstawa prawna:
  - 1) Instrukcja Bezpieczeństwa Pożarowego dla II Liceum Ogólnokształcącego im. Króla Jana III Sobieskiego, adres: Kraków ul. Sobieskiego 9 (Kraków, grudzień 2024);
  - 2) Ustawa z dnia 24 sierpnia 1991 r. o Państwowej Straży Pożarnej - tekst jednolity (Dz.U. 2025 poz. 1312 z późn. zm.);
  - 3) Ustawa z dnia 24 sierpnia 1991 r. o ochronie przeciwpożarowej - tekst jednolity (Dz.U. 2025 poz. 188);
  - 4) Ustawa z dnia 26 kwietnia 2007 r. o zarządzaniu kryzysowym - tekst jednolity (Dz.U. 2026 poz. 574.);
  - 5) Rozporządzenie Rady Ministrów z dnia 23 lutego 2024 r. w sprawie systemu wykrywania skażeń i powiadamiania o ich wystąpieniu oraz właściwości organów w tych sprawach (Dz.U. 2024 poz. 290).
2. Data wejścia w życie procedury: 22 maja 2026 roku.
3. Traci moc Procedura ewakuacji uczniów i pracowników z budynku szkoły w II Liceum Ogólnokształcącym im. Króla Jana III Sobieskiego w Krakowie wprowadzona Zarządzeniem 18/DYR/2025/26 Dyrektora II Liceum Ogólnokształcącego im. Króla Jana III Sobieskiego w Krakowie z dnia 13.02.2026 roku.



## II Liceum Ogólnokształcące im. Króla Jana III Sobieskiego w Krakowie PROCEDURA EWAKUACJI UCZNIÓW I PRACOWNIKÓW Z BUDYNKU SZKOŁY

Załącznik nr 1 do Zarządzenia nr 30/DYR/2025/26

Dyrektora II Liceum Ogólnokształcącego im. Króla Jana III Sobieskiego w Krakowie z dnia 22.05.2026 roku

### §1

#### Cele procedury

Zapewnienie sprawnego przygotowania i przeprowadzenia bezpiecznej ewakuacji osób przebywających na terenie II LO im. Króla Jana III Sobieskiego w Krakowie w sytuacji wystąpienia zagrożenia.

### §2

#### Przedmiot i zakres stosowania procedury

Procedura określa tryb postępowania, uprawnienia oraz odpowiedzialności osób realizujących poszczególne etapy ewakuacji, począwszy od stwierdzenia zdarzeń mających znamiona sytuacji zagrożenia wskazujących na konieczność podjęcia czynności związanych z ewakuacją z budynku.

### §3

#### Przedmiot uruchomienia procedury

Procedura ewakuacji uruchamiana jest w sytuacji, gdy wystąpią następujące okoliczności:

1. Pożar (gdy nieskuteczna jest likwidacja pożaru podręcznymi środkami gaśniczymi);
2. Incydent bombowy (otrzymanie informacji o podłożeniu lub znalezienie ładunku wybuchowego lub innego niebezpiecznego środka);
3. Zagrożenie katastrofą budowlaną;
4. Zagrożenie wybuchem gazu spowodowane awarią instalacji;
5. Zagrożenia wystąpienia anomalii pogodowej np. podtopienie;
6. Innymi sytuacjami zagrażającymi bezpieczeństwu i zdrowiu.

### §4

#### Sposób ogłoszenia alarmu

1. Alarmowanie o zagrożeniach odbywa się w ramach wewnętrznego systemu alarmowania oraz ogłoszonego przez Zespół Zarządzania Kryzysowego Miasta Krakowa.

	Czynność	Akustyczny system alarmowy
<b>Wewnętrzny system alarmowania II LO</b>	Użycie dzwonka elektrycznego (względnie ręcznego)	<i>Sekwencja sygnałów wydawanych dzwonkiem elektrycznym: 10 krótkich powtarzanych dźwięków z przerwą ok. 20 sekund i ponowne powtarzanie cyklu przez 3 minuty; lub komunikat słowny poprzedzony dzwonkiem ręcznym „Ogłasza się ewakuację całego obiektu, proszę kierować się do najbliższych wyjść ewakuacyjnych”;</i>
<b>Zespół Zarządzania Kryzysowego Miasta Krakowa</b>	Ogłoszenie alarmu o klęskach żywiołowych lub skażeniu chemicznym środowiska	<i>Dźwięk ciągły trwający 3 minuty;</i>
	Ogłoszenie alarmu powietrznego	<i>Dźwięk modulowany trwający 3 minuty;</i>

2. Sygnał alarmowy w razie pożaru może włączyć każdy, kto zauważył ogień, nie dający się ugasić podręcznymi środkami gaśniczymi lub inne niebezpieczeństwo bezpośrednio zagrażające zdrowiu i życiu uczniów i pracowników. W innych przypadkach decyzję podejmuje Dyrektor Szkoły lub jego Zastępca.



II Liceum Ogólnokształcące im. Króla Jana III Sobieskiego w Krakowie  
**PROCEDURA EWAKUACJI UCZNIÓW I PRACOWNIKÓW Z BUDYNKU SZKOŁY**

Załącznik nr 1 do Zarządzenia nr 30/DYR/2025/26

Dyrektora II Liceum Ogólnokształcącego im. Króla Jana Sobieskiego w Krakowie z dnia 22.05.2026 roku

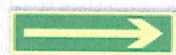
3. Dzwonek elektryczny wykorzystywany jako sygnał alarmowy w szkole znajduje się na parterze budynku na portierni. Należy go ręcznie sterować przełącznikiem w sposób zgodny z wytycznymi punktu 1.



## §5

### Drogi i punkty ewakuacyjne szkoły

1. Ewakuacją kieruje Dyrektor Szkoły, a podczas jego nieobecności z-ca Dyrektora Szkoły lub osoba upoważniona.
2. Opuszczając budynek należy stosować się do znaków informacyjnych określających kierunek dróg ewakuacji i wyjść ewakuacyjnych ze szkoły (strzałki na ścianach).



3. W trakcie opuszczania budynku należy zadbać o sprawne i szybkie przemieszczanie się uczniów w kierunku wyjść ewakuacyjnych, w miarę możliwości prawą stroną klatki schodowej. Umożliwi to swobodne poruszanie się po kondygnacjach służbom ratunkowym np. straży pożarnej z węzami gaśniczymi.
4. Ewakuacja odbywa się w następujący sposób i kolejności:

### BUDYNEK GŁÓWNY

#### PIWNICA

osoby ewakuuje się bramą wjazdową na ul. Jana Sobieskiego w kierunku punktu ewakuacyjnego.

#### PARTER

lewa strona: **biblioteka oraz sale: 9, z.9, 8, 7, 6, zaplecze chemiczne, W4 (z toaletą), W5, pomieszczenie samorządu uczniowskiego** - osoby ewakuuje się wyjściem bocznym na ul. Jana Sobieskiego w kierunku punktu ewakuacyjnego,

prawa strona: **sale: F1, F2, F3, 3, 4, 5, gabinet pielęgniarki, zaplecze fizyczne** - osoby ewakuuje się bramą główną na ul. Jana Sobieskiego w kierunku punktu ewakuacyjnego.



## II Liceum Ogólnokształcące im. Króla Jana III Sobieskiego w Krakowie PROCEDURA EWAKUACJI UCZNIÓW I PRACOWNIKÓW Z BUDYNKU SZKOŁY

Załącznik nr 1 do Zarządzenia nr 30/DYR/2025/26

Dyrektora II Liceum Ogólnokształcącego im. Króla Jana Sobieskiego w Krakowie z dnia 22.05.2026 roku

### I PIĘTRO

**sale 16, z16, 17, 18, z18, toaleta męska** - osoby ewakuuje się klatką boczną i wyjściem bocznym na ul. Jana Sobieskiego w kierunku punktu ewakuacyjnego,

**osoby z pozostałych sal i pomieszczeń** ewakuuje się klatką główną i wyjściem głównym na ul. Jana Sobieskiego w kierunku punktu ewakuacyjnego.

### II PIĘTRO

**s. 27, z27, 28, 29, z29, toaleta męska** - osoby ewakuuje się klatką boczną i wyjściem bocznym na ul. Jana Sobieskiego w kierunku punktu ewakuacyjnego,

**pozostałe osoby z sal i pomieszczeń** ewakuuje się klatką główną i wyjściem głównym na ul. Jana Sobieskiego w kierunku punktu ewakuacyjnego.

### HALA SPORTOWA

#### **PARTER (SALA GIMNASTYCZNA, SIŁOWNIA, W3, zW3, pozostałe pomieszczenia)**

osoby ewakuuje się wyjściem na podwórze, a następnie bramą wjazdową na ul. Jana Sobieskiego *lub* bocznymi drzwiami sali gimnastycznej w kierunku boiska, a następnie bramą wjazdową stanowiącą dojazd od ul. Łobzowskiej w kierunku punktu ewakuacyjnego.

#### **I PIĘTRO i PIĘTRO II**

osoby ewakuuje się klatką schodową i wyjściem na podwórze, a następnie bramą wjazdową na ul. Jana Sobieskiego *lub* bocznymi drzwiami sali gimnastycznej w kierunku boiska, a następnie bramą wjazdową na ul. Jana Sobieskiego w kierunku punktu ewakuacyjnego.

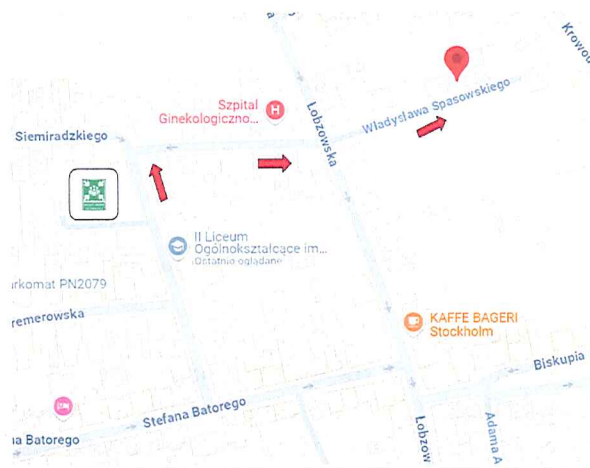
#### **PRACOWNICY NIE MAJĄCY POD OPIEKĄ UCZNIÓW**

wychodzą na ul. Jana Sobieskiego w kierunku punktu ewakuacyjnego.

Poszczególne klasy ustawiają się obok znaku „**MIEJSCE ZBIÓRKI DO EWAKUACJI**” umieszczonego przy ślepej ulicy po drugiej stronie ul. Jana Sobieskiego, zajmując miejsca w kierunku końca ślepej ulicy oraz w kierunku ul. Siemiradzkiego (zob. poniższy plan sytuacyjny).



**MIEJSCE ZBIÓRKI DO EWAKUACJI**



**Miejsce zbiórki w Szkole Podstawowej Nr 7  
ul. Spasowskiego 8**



**II Liceum Ogólnokształcące im. Króla Jana III Sobieskiego w Krakowie**  
**PROCEDURA EWAKUACJI UCZNIÓW I PRACOWNIKÓW Z BUDYNKU SZKOŁY**

Załącznik nr 1 do Zarządzenia nr 30/DYR/2025/26

Dyrektora II Liceum Ogólnokształcącego im. Króla Jana Sobieskiego w Krakowie z dnia 22.05.2026 roku

W przypadku niekorzystnych warunków atmosferycznych uczniowie zostają skierowani do Szkoły Podstawowej nr 7 przy ulicy Spasowskiego 8.

**PUNKT POMOCY MEDYCZNEJ** znajdujący się w gabinecie zabiegowym pielęgniarki szkolnej zostaje ewakuowany z niezbędnym wyposażeniem do „MIEJSCA ZBIÓRKI DO EWAKUACJI”.

## §6

### Ogólne zasady ewakuacji

1. W trakcie ewakuacji należy ściśle stosować się do poleceń przełożonych lub prowadzących akcję ratowniczą;
2. Wyłączyć i zabezpieczyć urządzenia elektryczne i gazowe;
3. Zakończyć pracę sprzętu komputerowego oraz zabezpieczyć dane informatyczne przed dostępem osób niepowołanych;
4. Sprawdzić pomieszczenia czy nie pozostały w nich jakieś osoby;
5. Wytypowane osoby do działań zabezpieczających ewakuację winny przystąpić do wykonywania przypisanych im zadań;
6. Wszystkie osoby opuszczające szkołę powinny zabrać rzeczy osobiste i przystąpić do ewakuacji postępując zgodnie z zaleceniami i udać się na wyznaczone miejsce zbiórki ( zob. plan sytuacyjny);
7. W trakcie opuszczania budynku swoim zachowaniem wpływać pozytywnie na sprawny i spokojny przebieg akcji, w sposób nie wywołujący paniki;
8. Na miejscu ewakuacji nauczyciel z uczniami i pozostali pracownicy przebywają do czasu otrzymania stosownej informacji, co do powrotu do budynku i dalszej pracy i nauki;
9. W przypadku pożaru drzwi i okna powinny zostać zamknięte, a klucze pozostawione w drzwiach.
10. W przypadku skażenia chemicznego drzwi i okna powinny być otwarte.

## §7

### Przydział obowiązków i organizacji działań

#### 1. OSOBA KTÓRA ZAUWAŻYŁA POŻAR

- podejmuje próbę gaszenia;
- informuje o zagrożeniu portiera, nauczyciela lub innego pracownika szkoły.

#### 2. PORTIER

- informuje o zagrożeniu Dyrektora Szkoły lub jego Zastępcę;
- uruchamia alarm na jego polecenie;
- wprowadza zakaz wejścia i wjazdu na teren szkoły osób postronnych;
- informuje lokatorów części mieszkalnej budynku szkoły o prowadzonej ewakuacji (numery telefonów znajdują się na portierni).

#### 3. DYREKTOR SZKOŁY, WICEDYREKTOR lub UPOWAŻNIONA OSOBA

- podejmuje decyzję o zakresie ewakuacji (pełnej czy częściowej);
- zleca Portierowi uruchomienie procedury ewakuacyjnej przy pomocy dźwiękowych środków komunikacji;
- nakazuje pracownikowi sekretariatu poinformować specjalistyczne służby ratownicze o zagrożeniu;
- nakazuje zabezpieczyć (jeśli jest to możliwe w szczególności): dokumentację szkoły, odciąć instalację gazową, otworzyć wyjścia ewakuacyjne, wyłączyć prąd w miejscu pożaru;
- organizuje ewakuację zaproszonych gości;



## II Liceum Ogólnokształcące im. Króla Jana III Sobieskiego w Krakowie PROCEDURA EWAKUACJI UCZNIÓW I PRACOWNIKÓW Z BUDYNKU SZKOŁY

Załącznik nr 1 do Zarządzenia nr 30/DYR/2025/26

Dyrektora II Liceum Ogólnokształcącego im. Króla Jana III Sobieskiego w Krakowie z dnia 22.05.2026 roku

- współdziała ze specjalistycznymi służbami ratowniczymi;
- zdaje relację z przebiegu ewakuacji przed Dowódcą Jednostki Ratowniczo Gaśniczej.

#### 4. PRACOWNICY OBSŁUGI, ADMINISTRACJI, NAUCZYCIELE BIBLIOTEKARZE, ZESPÓŁ PSYCHOLOGICZNO - PEDAGOGICZNY

##### Personel sprząający:

- informację o zagrożeniu natychmiast przekazują innym pracownikom szkoły;
- zamykają główny zawór gazowy, wyłączają prąd w miejscu pożaru;
- blokują ruch samochodów na ulicy Jana Sobieskiego informując o ewakuacji i zagrożeniu;
- otwierają wyjście ewakuacyjne na podwórzu oraz wahadłowe drzwi klatki schodowej prowadzące do głównego wyjścia;
- w dalszej kolejności, jeśli nie zagraża to ich bezpieczeństwu otwierają tylną bramę naprzeciwko sali gimnastycznej prowadzącą do ulicy Łobzowskiej;
- pomagają wyprowadzić uczniów na zewnątrz budynku;

##### Pracownik Kadr /Księgowości:

- wychodząc z pokoju sprawdzają czy w klasach i toaletach nie pozostały osoby na II p.

##### Kierownik Gospodarczy:

- wychodząc z pokoju sprawdzają czy w klasach i toaletach nie pozostały osoby na I p;
- powiadamia przedstawicieli firm zewnętrznych o zagrożeniu i konieczności ewakuacji;

**Jako ostatni opuszcza teren szkoły upewniając się że wszystkie osoby w tym firmy zewnętrzne przebywające na terenie szkoły udały się do punktu ewakuacji.**

##### Konserwator/ Pracownik działu IT:

- wychodząc z pokoju sprawdzają czy w klasach i toaletach nie pozostały osoby na poziomie -1.

##### Pedagog / Psycholog:

- wychodząc z pokoju sprawdzają czy w pomieszczeniach lekcyjnych w budynku sportowym i toaletach nie pozostały osoby.

#### 5. NAUCZYCIEL - sprawujący opiekę

- sprawuje opiekę tylko nad klasą (grupą), z którą prowadzi zajęcia lub z klasą, z którą rozpoczyna zajęcia po przerwie;
- jeśli ewakuacji odbywa się w trakcie przerwy, nauczyciel przechodzi do klasy w której ma zajęcia po przerwie i przejmuje młodzież;
- ogłasza alarm dla uczniów danej klasy;
- nakazuje zabranie tylko osobistych rzeczy;
- przelicza stan osobowy klasy (grupy) w chwili opuszczania sali lekcyjnej;
- przekazuje informację o miejscu zbiórki dla danej klasy;
- nakazuje i nadzoruje przebieg ewakuacji podopiecznych do miejsca zbiórki kierując się znakami określającymi kierunek ewakuacji;
- wychodząc z sali jako ostatni, pozostawiają drzwi domknięte;
- **na miejscu zbiórki obowiązkowo sprawdza obecność wśród uczniów i przekazuje informację Dyrektorowi Szkoły: ilość uczniów przed rozpoczęciem ewakuacji oraz ilość uczniów, których brakuje w miejscu zbiórki;**
- sprawdza stan zdrowia uczniów;
- w przypadku braku ucznia, natychmiast ten fakt zgłasza najbliższemu przedstawicielowi Dyrekcji;
- w przypadku stwierdzenia lub zgłoszenia urazów lub problemów zdrowotnych, organizuje doprowadzenie ucznia do punktu pomocy, informuje Dyrektora Szkoły o zaistniałym przypadku, a w razie potrzeby wzywa Pogotowie Ratunkowe;



**II Liceum Ogólnokształcące im. Króla Jana III Sobieskiego w Krakowie**  
**PROCEDURA EWAKUACJI UCZNIÓW I PRACOWNIKÓW Z BUDYNKU SZKOŁY**

Załącznik nr 1 do Zarządzenia nr 30/DYR/2025/26

Dyrektora II Liceum Ogólnokształcącego im. Króla Jana Sobieskiego w Krakowie z dnia 22.05.2026 roku

- niedopuszczalne jest zezwolenie na rozejście się uczniów do domów, bez wcześniejszego powiadomienia o zdarzeniu rodziców;

**Dodatkowo**

- nauczyciele wychowania fizycznego wychodząc sprawdzają czy na parterze i I piętrze budynku hali sportowej oraz salach W3, zW3 nie pozostały osoby;
- nauczyciele chemii wychodząc sprawdzają czy w salach 9, z9, 8, 7, 6, zapleczu chemicznym nie pozostały osoby;
- nauczyciele fizyki wychodząc sprawdzają czy w zapleczu fizycznym oraz w salach F1, F2, F3, 3, 4, 5 nie pozostały osoby.

**6. NAUCZYCIEL - nie sprawujący opieki**

- wspomaga nauczycieli w kierowaniu uczniów do wyjścia ewakuacyjnego;
- kontroluje pomieszczenia inne, niż sale lekcyjne, w których mogą przebywać ludzie np. toalety, bufet;
- informuje o ewakuacji gości znajdujących się w szkole;
- w miarę potrzeb i możliwości zabiera ze sobą dokumentację szkolną;
- kieruje ruchem osób opuszczających budynek, ze szczególnym uwzględnieniem, aby przebiegał bezpośrednio w kierunku wyjść ewakuacyjnych.

**7. PIEŁĘGNIARKA SZKOLNA**

- zabiera ze sobą niezbędną ilość środków i materiałów medycznych;
- prowadzi punkt pomocy przedmedycznej na chodniku przy ul. Sobieskiego - zob. plan sytuacyjny.

**8. SEKRETARIAT SZKOŁY**

- zgodnie z decyzją Dyrektora Szkoły powiadamia odpowiednie służby ratownicze;
- zabezpiecza dokumentację szkoły przed osobami trzecimi i przygotowuje ją na wypadek konieczności ewakuacji;
- zabezpiecza sprzęt komputerowy przed możliwością utraty danych;
- informuje telefonicznie nauczycieli w budynku sportowym, aby ogłosili ewakuację poprzez wciśnięcie ROP.



II Liceum Ogólnokształcące im. Króla Jana III Sobieskiego w Krakowie  
**PROCEDURA EWAKUACJI UCZNIÓW I PRACOWNIKÓW Z BUDYNKU SZKOŁY**

Załącznik nr 1 do Zarządzenia nr 30/DYR/2025/26  
Dyrektora II Liceum Ogólnokształcącego im. Króla Jana Sobieskiego w Krakowie z dnia 22.05.2026 roku

§8

Algorytm ewakuacji - zagrożenia pożarem



**Zgłaszający:** PRACOWNIK II LO ,  
UCZEŃ SZKOŁY, INNA OSOBA.

PRACOWNIK SZKOŁY,  
NAUCZYCIEL

PORTIER

Podjęcie decyzji o ewakuacji:  
DYREKTOR SZKOŁY  
Prowadzenie ewakuacji  
NAUCZYCIELE

DYREKTOR SZKOŁY



## II Liceum Ogólnokształcące im. Króla Jana III Sobieskiego w Krakowie PROCEDURA EWAKUACJI UCZNIÓW I PRACOWNIKÓW Z BUDYNKU SZKOŁY

Załącznik nr 1 do Zarządzenia nr 30/DYR/2025/26

Dyrektora II Liceum Ogólnokształcącego im. Króla Jana Sobieskiego w Krakowie z dnia 22.05.2026 roku

### §9

#### Telefony alarmowe

Pogotowie Ratunkowe	112 lub 999
Policja	112 lub 997
Straż Pożarna	112 lub 998 , (JRG nr1 12 616 83 90)
Straż Miejska	986 lub 12 411 00 45
Pogotowie Energetyczne	991 lub 12 421 27 49
Pogotowie Gazowe	992
Pogotowie Ciepłownicze	993
Pogotowie Wodno-Kanalizacyjne	994 lub 12 424 23 03
Wojew. Centrum Zarządzania Kryzysowego	12 616 59 99
Pogotowie rzeczne	984
Pogotowie górskie, morskie	985

### §9

#### Plan ewakuacji z budynku



Plan sytuacyjny ewakuacji z budynku

kierunek ustawiania młodzieży - ←



## II Liceum Ogólnokształcące im. Króla Jana III Sobieskiego w Krakowie PROCEDURA EWAKUACJI UCZNIÓW I PRACOWNIKÓW Z BUDYNKU SZKOŁY

Załącznik nr 1 do Zarządzenia nr 30/DYR/2025/26

Dyrektora II Liceum Ogólnokształcącego im. Króla Jana Sobieskiego w Krakowie z dnia 22.05.2026 roku

### §10

#### Urządzenia przeciwpożarowe zamontowane w budynku szkoły

**ROP** - Ręczny Ostrzegacz Pożarowy, urządzenie służące do ręcznego uruchomienia systemu sygnalizacji pożarowej (SSP) przez osobę, która zauważyła pożar, poprzez zbitcie szybki i wciśnięcie przycisku. Jest to kluczowy element ochrony przeciwpożarowej w budynkach publicznych i komercyjnych, pozwalający na szybką reakcję, zanim zadziałają automatyczne czujniki. Gdzie są rozmieszczone ROP-y: w korytarzach, klatkach schodowych foto 1.

**Przeciwpożarowy wyłącznik prądu** - odcina dopływ prądu do wszystkich obwodów, z wyjątkiem obwodów zasilających instalacje i urządzenia, których funkcjonowanie jest niezbędne podczas pożaru foto 2.

**Włącznik klapy dymowej** - kluczowy element systemu oddymiania, który umożliwia ręczne uruchomienie lub zamknięcie klapy dymowej w sytuacji awaryjnej lub w celu przewietrzania foto 3.

**Awaryjne otwieranie drzwi** - wyłącznik zwalniający elektro zaczep w zamkach drzwi klatek bocznych, pozwalający na ich otwarcie foto 4.

**Gaśnica** - to urządzenie służące do gaszenia pożarów w zarodku, zawierające środek gaśniczy wyrzucany pod ciśnieniem foto 5.

**Hydrant wewnętrzny** - to urządzenie przeciwpożarowe umożliwiające bezpośredni pobór wody z sieci wodociągowej w celu gaszenia ognia foto 6.

### UWAGA!

*W trakcie pożaru obowiązuje zakaz korzystania z wind*



Foto 1 -ROP



Foto 2 Wyłącznik prądu



Foto 3 Włącznik klapy dymowej



Foto 4. Awaryjne otwieranie drzwi



Foto 5 Gaśnica

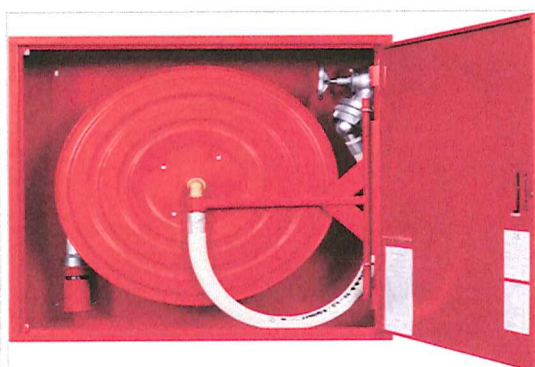
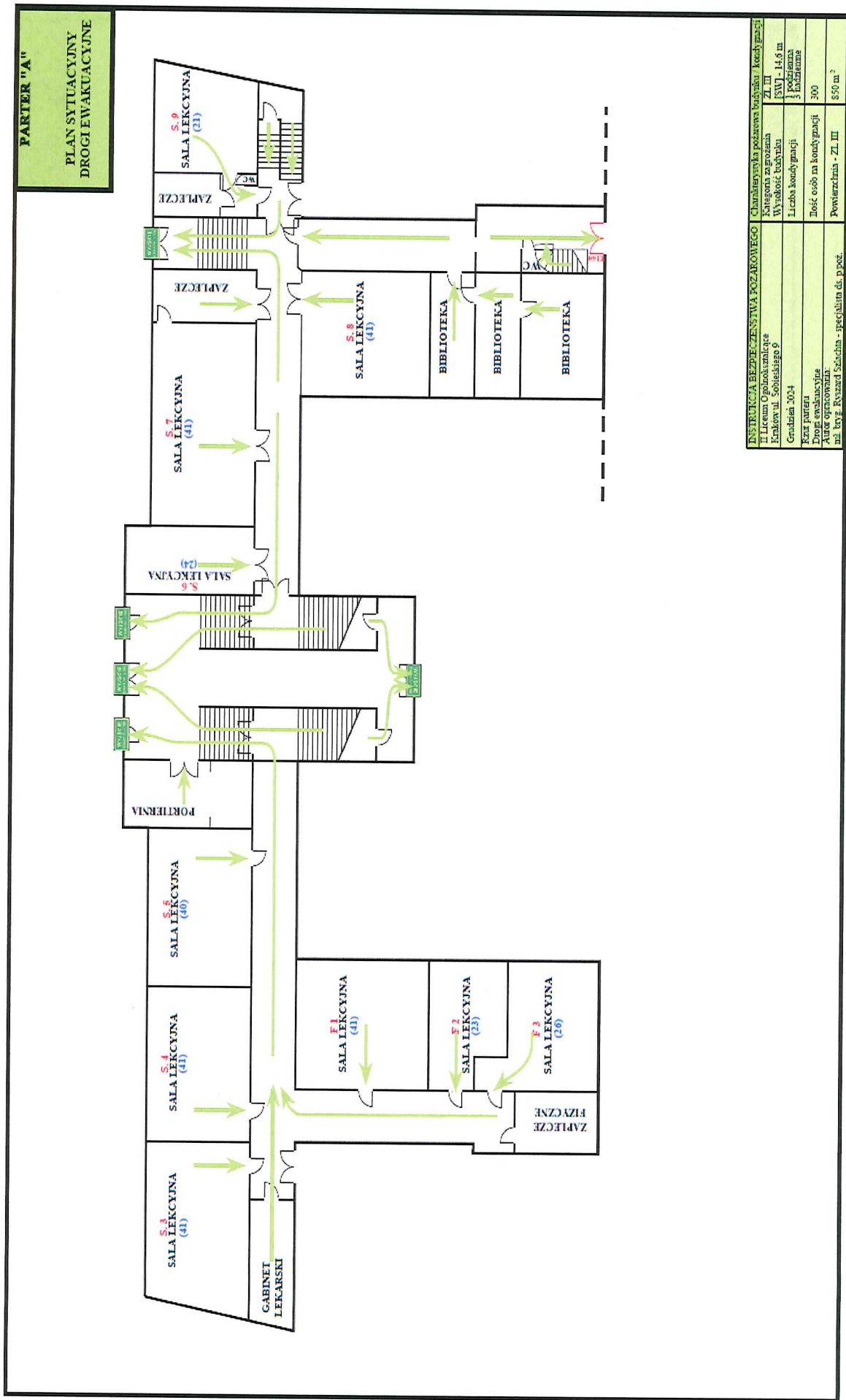
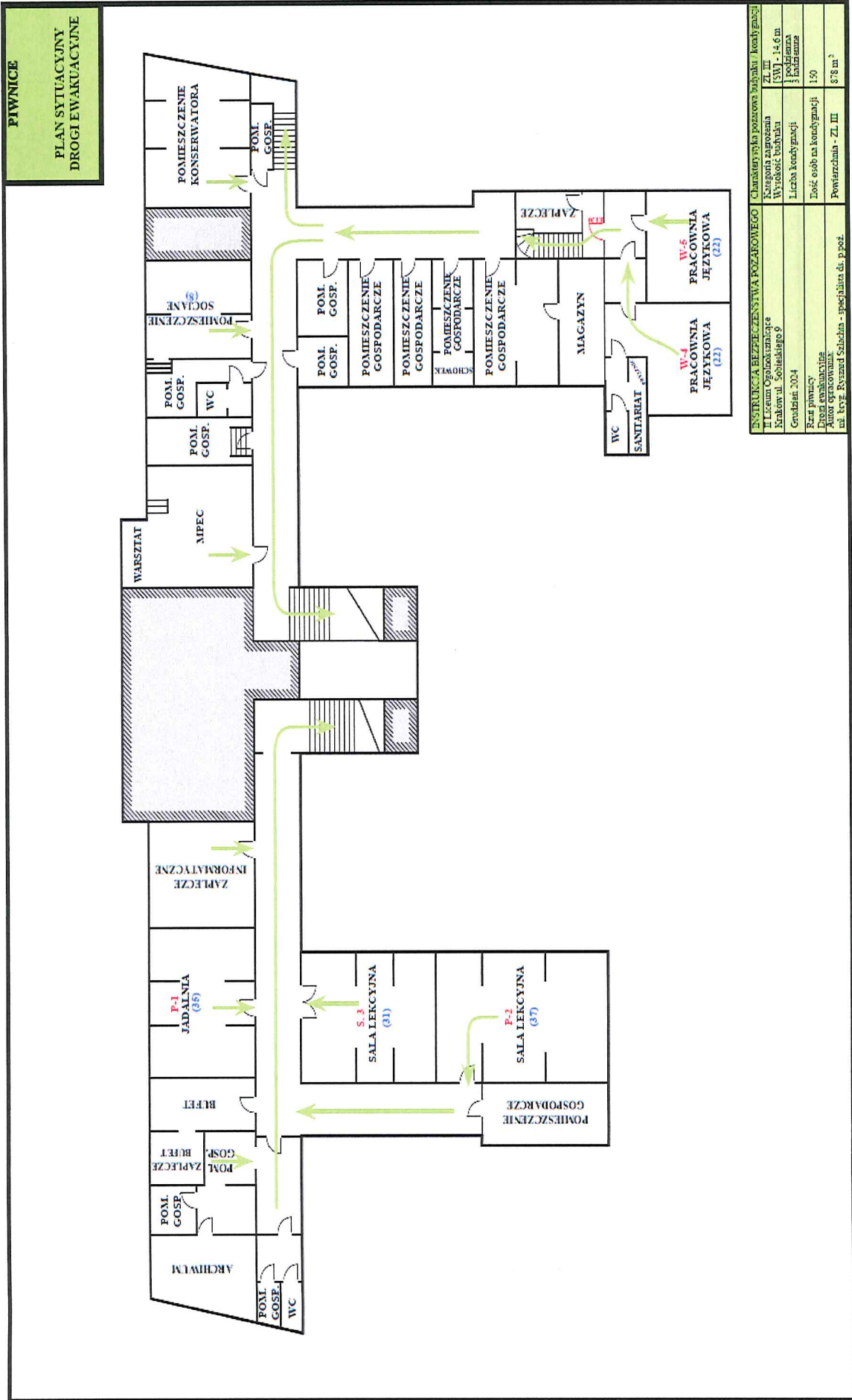


Foto 6 Hydrant

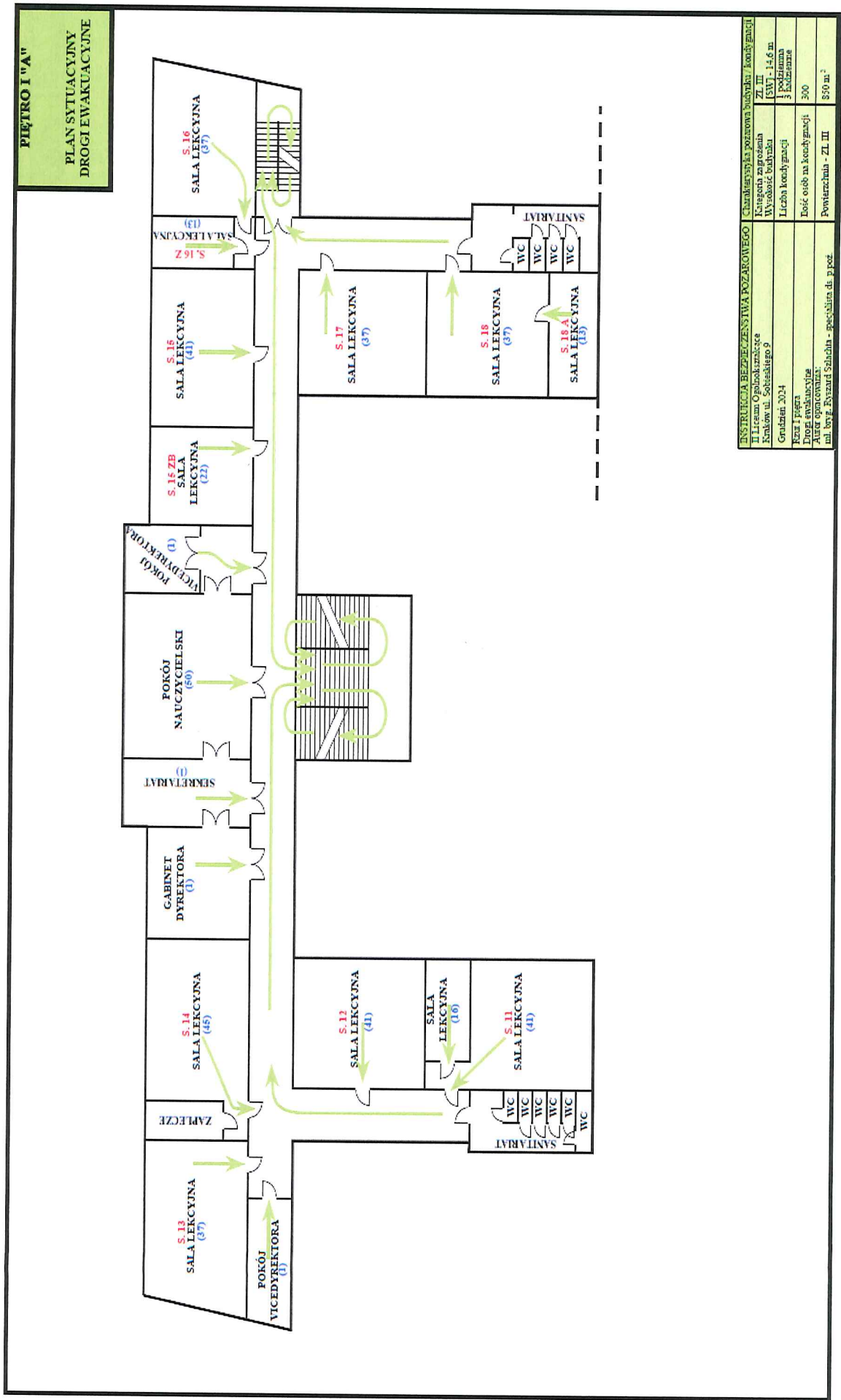
# PLAN EWAKUACJI Z BUDYNKU - PARTER BUDYNEK GŁÓWNY



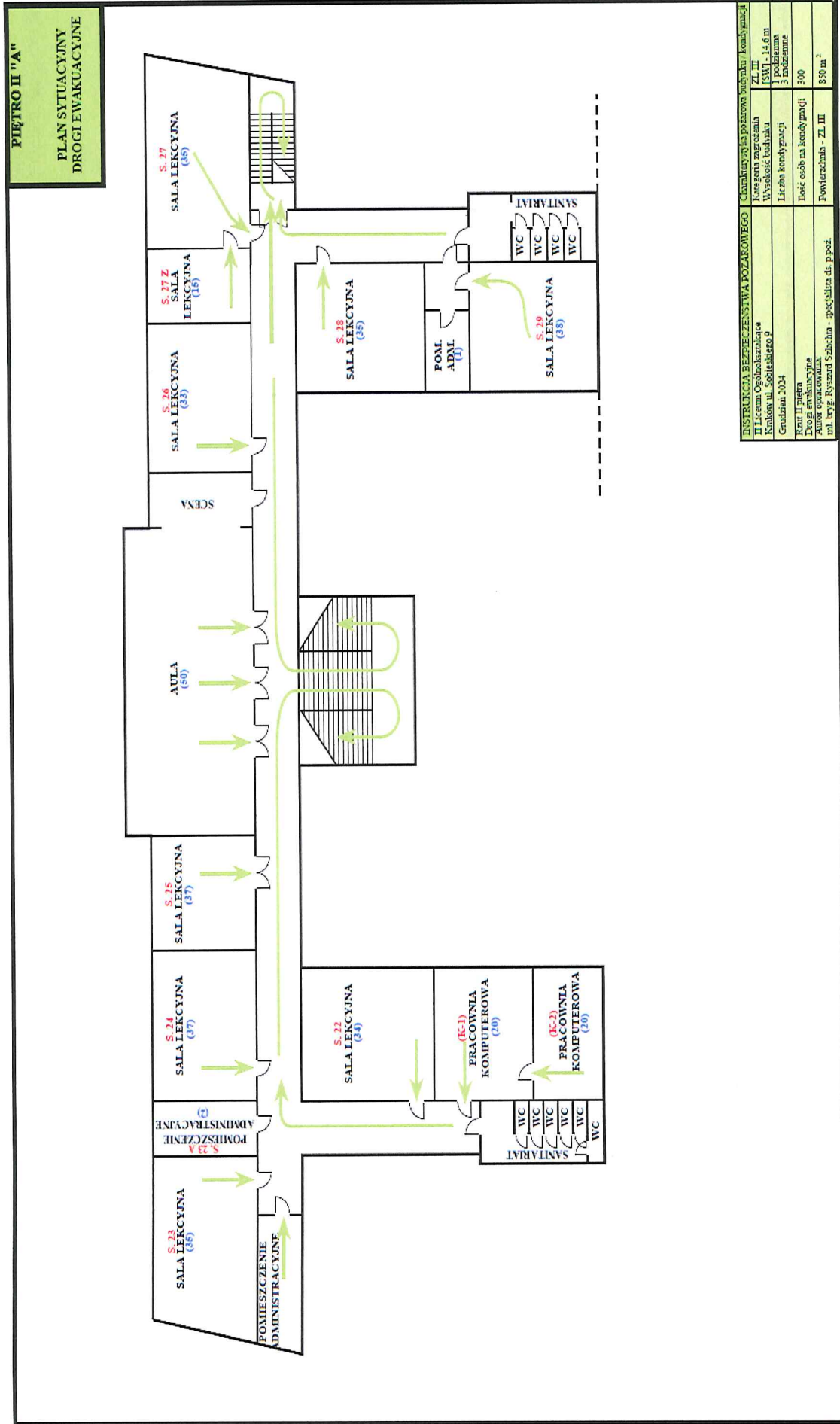
# PLAN EWAKUACJI Z BUDYNKU - PIWNICE BUDYNEK GŁÓWNY



# PLAN EWAKUACJI Z BUDYNKU - PIĘTRO I - BUDYNEK GŁÓWNY



# PLAN EWAKUACJI Z BUDYNKU - PIĘTRO II - BUDYNEK GŁÓWNY



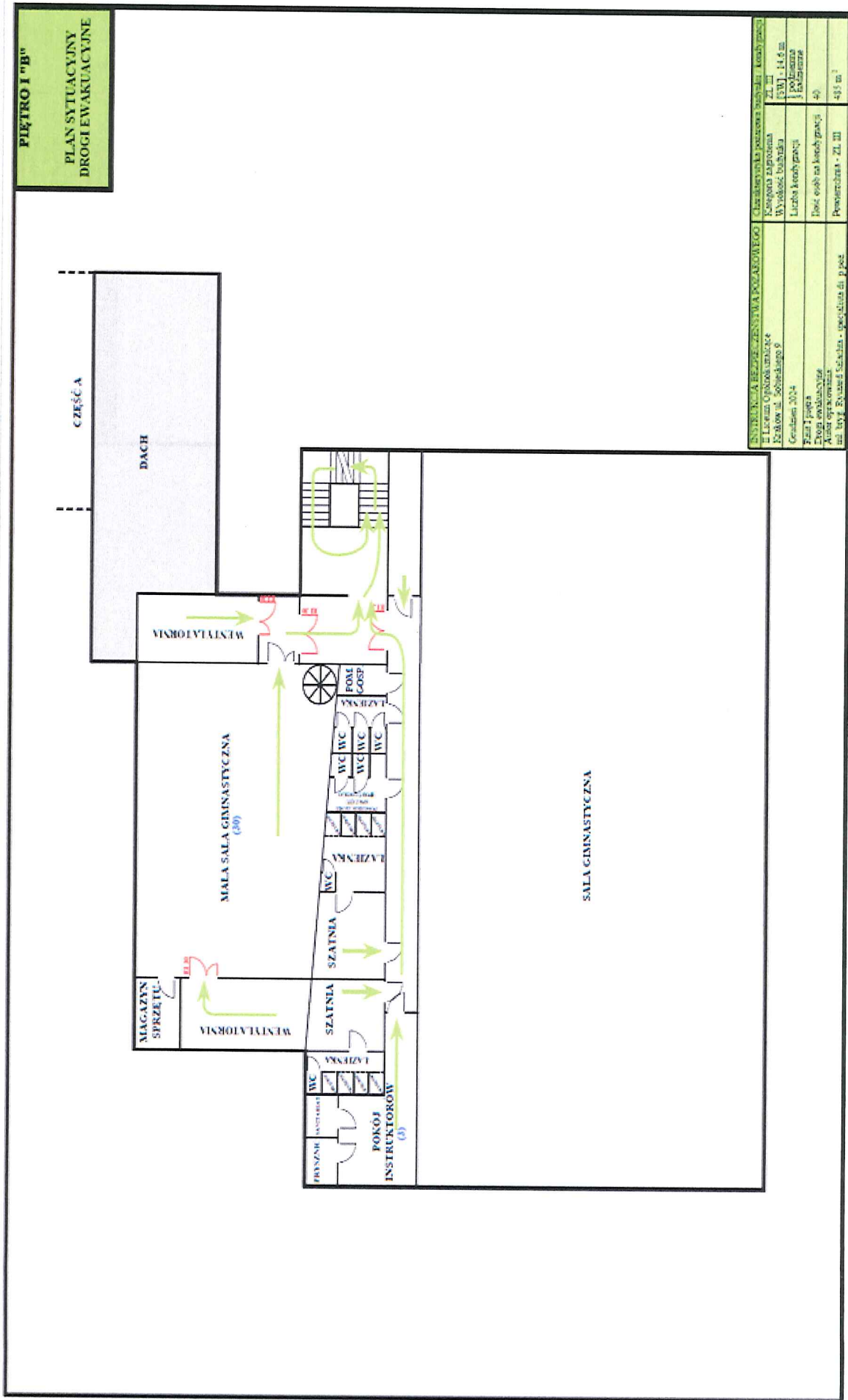
**PIĘTRO II "A"**  
**PLAN SYTUACYJNY**  
**DROGI EWAKUACYJNE**

INSTRUKCJA BEZPIECZEŃSTWA POŻAROWEGO	Charakterystyka pożarowa budynku / korytarzy
II Liceum Ogólnokształcące Kraków, ul. Sobieskiego 9 Grudzień 2024	ZL III Kategoria zagrożenia Wysokość budynku (SM) - 14,6 m Podłama i balkon
Kraj: II piętro Liczba osób w budynku Liczba pracowników Liczba uczniów	Liczba korytarzy Liczba korytarzy Liczba korytarzy Liczba korytarzy
Liczba osób na korytarzu Liczba osób na korytarzu Liczba osób na korytarzu	500 500 500
Podłama i balkon Liczba korytarzy Liczba korytarzy Liczba korytarzy	Powierzchnia - ZL III 500 m <sup>2</sup> 500 m <sup>2</sup> 500 m <sup>2</sup>





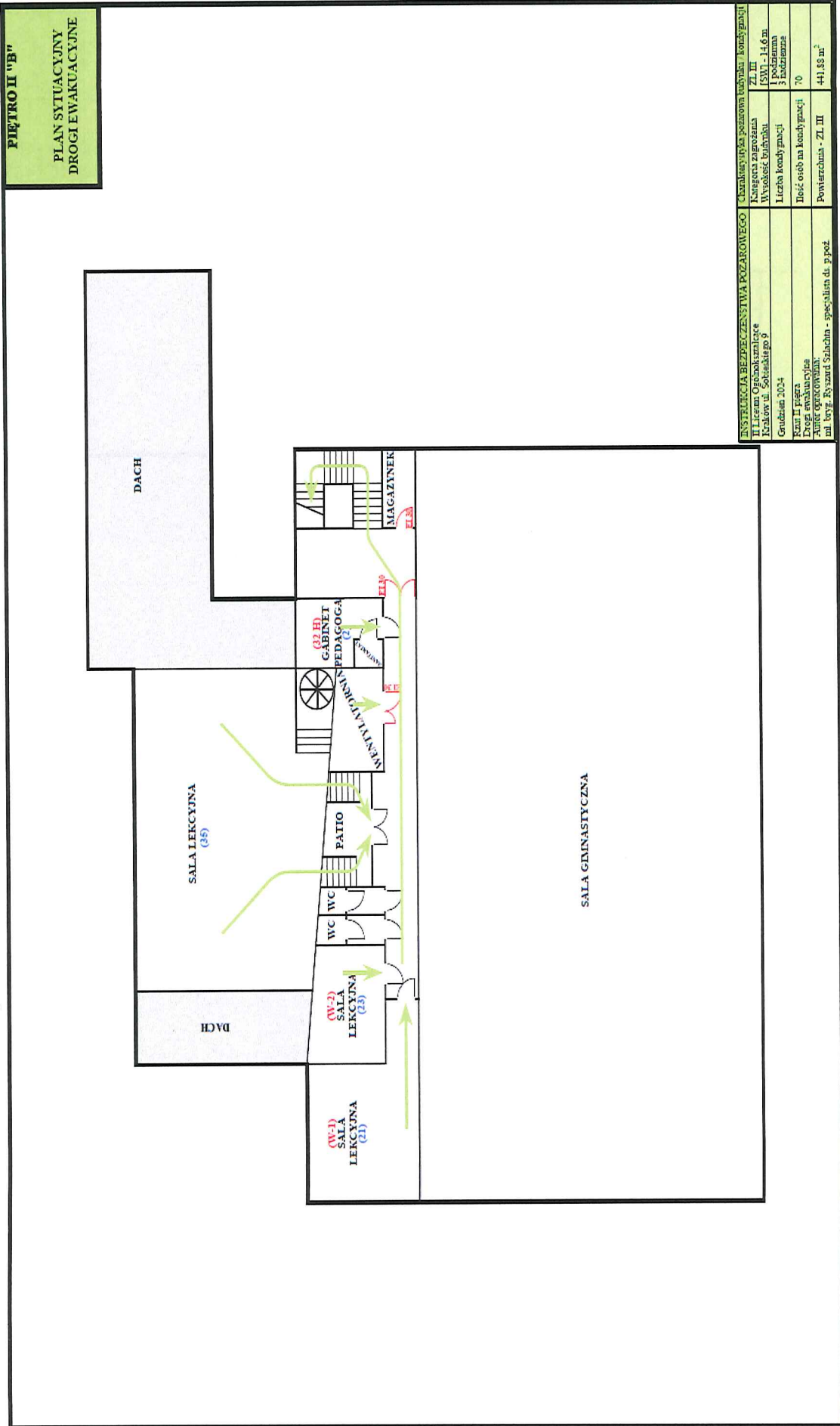
# PLAN EWAKUACJI Z BUDYNKU - PIĘTRO I - BUDYNEK SPORTOWY



**PIĘTRO I "B"**  
 PLAN SYTUACYJNY  
 DRÓGI EWAKUACYJNE

INSTRUKCJA BEZPIECZEŃSTWA POŻAROWEGO	Charakterystyka pożarowa budynku - korytarz
II Liceum Ogólnokształcące Fizyków ul. Sobieskiego 9 Gdańsk 80-234	Kategoria zagrożenia Zł. III
Projekt pogoń Zł. III Alina Szewcowa ul. Były Rynek 1a, Gdańsk - specjalista ds. p.poż.	Wysokość budynku (3W) - 14,5 m Liczba korytarzy 1 Liczba korytarzy 40
	Powierzchnia - Zł. III 493 m <sup>2</sup>

# PLAN EWAKUACJI Z BUDYNKU - PIĘTRO II - BUDYNEK SPORTOWY



**PIĘTRO II "B"**  
 PLAN SYTUACYJNY  
 DROGI EWAKUACYJNE

INSTRUKCJA BEZPIECZEŃSTWA POZAROWEGO	Charakterystyka pożarowa budynku	Kondygnacji
II Liceum Ogólnokształcące Kraków ul. Sobieskiego 9	Kategoria zagrożenia Wysokość budynku	ZI, II [SW] - H-0 m 1 3 kondygnacje
Grudnia 2014	Liczba kondygnacji	70
Kraj II stopnia Drogi ewakuacyjne Aukcja operacyjna	Liczba osób na kondygnacji	441,88 m <sup>2</sup>
ul. bryg. Rydzard Szlachm - specjalista ds. p.poż.	Powierzchnia - ZI, II	



**II Liceum Ogólnokształcące im. Króla Jana III Sobieskiego w Krakowie**  
**PROCEDURA EWAKUACJI UCZNIÓW I PRACOWNIKÓW Z BUDYNKU SZKOŁY**

Załącznik nr 1 do Zarządzenia nr 30/DYR/2025/26

Dyrektora II Liceum Ogólnokształcącego im. Króla Jana Sobieskiego w Krakowie z dnia 22.05.2026 roku

**§11**  
**Aktualizacja**

Lp.	Data aktualizacji	Treść zmian	Opracował	Zatwierdził
1.	08.05.2025	Uzupełnienie treści w oparciu o wnioski z próbnej ewakuacji z dnia 21.10.2024	Jarosław Wołoch	Wioletta Nogaj
2.	13.02.2026	Uzupełnienie treści w oparciu o wnioski z próbnej ewakuacji z dnia 21.10.2025	Jarosław Wołoch	Wioletta Nogaj
3.	22.05.2026	Uzupełnienie treści w związku z zakończeniem budowy wind.	Jarosław Wołoch	Wioletta Nogaj

**DYREKTOR**

*Dr Wioletta Nogaj*

.....  
Dyrektor II LO w Krakowie

